

# MODES D'EMPLOI DES APPAREILS

## MEDELA CLARIO



**En cas de questions ou de problèmes, veuillez vous adresser à Proximos. Pour des raisons d'hygiène et pour assurer le bon fonctionnement de l'appareil, il est indispensable de l'entretenir comme suit :**

**1 fois par jour : rincer le bocal, le couvercle, le tuyau avec raccord et l'embout d'aspiration à l'eau tiède du robinet.**

**1 fois par semaine : après un rinçage, procéder à une désinfection en immergeant le bocal, le couvercle, le tuyau avec le raccord d'aspiration fingertip et l'embout d'aspiration dans une solution désinfectante à base de Sterinova : dans un bac ou un récipient non métallique, dissoudre 1 pastille de Sterinova pour 2,25 litres d'eau froide du robinet.**

**Laisser tremper pendant 30 minutes, puis égoutter et remonter l'ensemble.**

**Essuyer les salissures de l'extérieur de l'appareil avec un chiffon humide.**

**1 fois par mois : après désinfection du bocal, du couvercle, changer le tuyau et les accessoires (raccord et embout) ; l'ancien tuyau et les accessoires peuvent être jetés à la poubelle.**

**Ces accessoires peuvent être commandés chez :**

**PROXIMOS**

**36, avenue Cardinal-Mermillod, 1227 Genève**

**Tél. : 022 420 64 80      Fax : 022 420 64 81**

## TABLE DES MATIERES

<b>1. ASTUCES ET REMARQUES.....</b>	<b>4</b>
<b>2. DESCRIPTION GENERALE ET MISE EN MARCHÉ.....</b>	<b>4</b>
2.1. LISTE DES PIÈCES.....	5
2.2. BATTERIE ET AFFICHAGES.....	6
2.3. MISE EN MARCHÉ :.....	7
<b>3. ALARMES ET PROBLÈMES TECHNIQUES.....</b>	<b>7</b>
<b>4. INSTRUCTION DE SÉCURITÉ.....</b>	<b>8</b>

## 1. ASTUCES ET REMARQUES

- La durée maximale d'aspiration lors d'une utilisation sur batterie est de 50 min.
- Mettre toujours un peu d'eau du robinet au fond du bocal de manière à éviter que les sécrétions ne collent au bocal, ce qui permet aussi un nettoyage plus facile.
- Les fiches bleues sur le bocal sont prévues pour fermer celui-ci pendant le transport des mucosités.
- Veiller à bien enfoncer correctement le bocal sur l'appareil afin de créer le contact pour pouvoir aspirer.
- L'utilisation de l'aspirateur Clario est réservée aux personnes formées par Proximos ou au personnel soignant qualifié et formé à cet effet. Il y a la possibilité de venir chez Proximos pour un cours de formation sur les techniques de manipulations de cette pompe.
- Ce mode d'emploi est inspiré du mode d'emploi du fabricant. Pour toutes informations supplémentaires ou pour obtenir le mode d'emploi complet veuillez contacter Proximos ou le fabricant directement.

## 2. DESCRIPTION GENERALE ET MISE EN MARCHÉ

Le Clario est destiné à être utilisé dans le domaine médical pour aspirer des sécrétions, des liquides corporels et des corps étrangers dans les cavités nasales, pharyngée et trachéale. Cet aspirateur médical convient pour un usage à domicile, à l'hôpital, en voiture (version CA/CC) ou hors de chez soi (version CA/CC).

La pompe d'aspiration Clario ne nécessite aucune maintenance mais il est recommandé d'effectuer les tests fonctionnels avant chaque utilisation. Le moteur de l'aspirateur Clario ne contient aucune pièce qui puisse être réparée par l'utilisateur.

**Contre-indication** : cet appareil ne convient pas pour une aspiration prolongée.

## 2.1. LISTE DES PIECES



- |          |                     |          |  |
|----------|---------------------|----------|--|
| <b>a</b> | Unité moteur        | <b>h</b> | Trop plein   |
| <b>b</b> | Membrane            | <b>i</b> | Bouchon pour couvercle                                       |
| <b>c</b> | Poignée             | <b>j</b> | Entrée pour aspiration                                       |
| <b>d</b> | Chambre de sécurité | <b>k</b> | Tuyau de connexion jetable avec contrôle<br>senseur au doigt |
| <b>e</b> | Régulateur de vide  | <b>l</b> | Batterie   |
| <b>f</b> | Disque de valve     | <b>m</b> | Câble d'alimentation   |
| <b>g</b> | Réceptacle          |          |  |



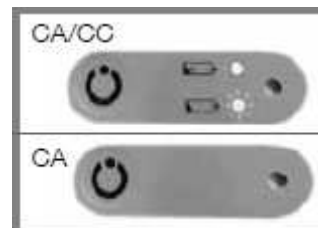
## 2.2. BATTERIE ET AFFICHAGES.

La pompe peut fonctionner soit sur le secteur soit sur la batterie.

Affichages	 Affichage	lumineux avec LED
<i>Lors du fonctionnement sur batterie</i>	Ne s'allume pas	La batterie est pleine / vide
	Clignote lentement	Batterie rechargeable bientôt vide (~10 min. d'aspiration restantes)
<i>Lors de l'utilisation sur réseau</i>	S'allume	Batterie en charge
	Ne s'allume pas	Batterie pleine
	Clignote rapidement	Batterie défectueuse. Remplacer par une nouvelle batterie.

### 2.3. MISE EN MARCHÉ

1. Mettre l'appareil en marche



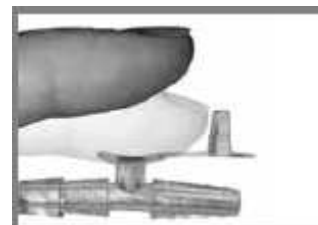
2. Enclencher le vide désiré. 3 réglages possibles, petit, moyen ou maximum.



3. Raccorder le tuyau patient (K) avec réglage fin au doigt si nécessaire (image ci-contre)

4. Fixer la sonde d'aspiration adéquate

- Ajuster l'aspiration en accord avec les instructions du spécialiste
- Ne pas toucher la peau! Libérer l'aspiration
- Niveau de liquide max. de 550 ml (arrêt automatique)
- Vider régulièrement le récipient



### 3. ALARMES ET PROBLEMES TECHNIQUES

<b>Le moteur ne fonctionne pas</b>	Brancher l'aspirateur sur le secteur, Mettre en marche l'aspirateur
<b>Vide insuffisant</b>	Vérifier la bonne sélection du vide, l'état du tuyau, du raccord et de la sonde d'aspiration (obstacle, plis), vider le bocal s'il est plein, le bocal est-il correctement installé, vérifier que les 2 petites membranes (f) sont propres, intactes et bien mises dans la chambre de sécurité, l'absence de craquelures, fissures sur l'appareil.
<b>Durée de charge de la batterie insuffisante</b>	Mettre l'aspirateur sur le secteur pendant 5 heures afin de recharger complètement la batterie, puis revérifier la durée, si celle-ci est toujours inférieure à 20 minutes, contacter Proximos
<b>Vide trop fort</b>	Vérifier la bonne sélection du vide, contrôler la position des 2 petites membranes (f) qui doivent être propres, intactes et bien mises dans la chambre de sécurité.

## 4. INSTRUCTION DE SECURITE

- Avant de brancher l'appareil, veuillez contrôler que la tension électrique de l'appareil correspond à la tension électrique appliquée par votre établissement.
- L'appareil ne doit pas être utilisé et doit être récupéré par Proximos dans les cas suivants:
  - Lorsque le câble ou la prise électrique sont endommagés
  - Lorsque l'appareil ne fonctionne pas correctement
  - Lorsque l'appareil est endommagé
  - Lorsque l'appareil présente des défauts visibles en matières de sécurité
- Pendant son utilisation, l'aspirateur doit être en position verticale.
- L'appareil ne doit pas être utilisé pour l'aspiration de liquides explosifs, facilement inflammables ou corrosifs.
- Le tuyau de connexion livré avec l'appareil ne doit jamais entrer directement en contact avec la zone d'aspiration.
- Préserver le câble d'alimentation de toute surface chaude.
- La prise électrique et le commutateur ON/OFF ne doivent pas entrer en contact avec l'humidité.
- La déconnexion de l'appareil du réseau est possible uniquement en débranchant la prise murale.
- Ne jamais retirer la prise électrique en tirant sur le câble d'alimentation.
- Ne jamais faire fonctionner l'appareil dans des pièces à températures élevées, pendant le bain ou sous la douche, en cas de grande fatigue ou dans un environnement comportant des risques d'explosion.
- Ne jamais laisser fonctionner l'appareil sans surveillance
- La Medela Clario est un appareil médical qui impose des mesures de sécurité particulières concernant la TEM, et qui doit être installé et mis en service conformément aux informations annexées concernant la TEM.
- Ne jamais placer l'appareil dans l'eau ou d'autres liquides.